

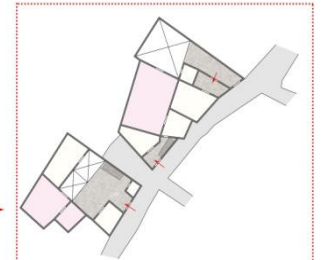
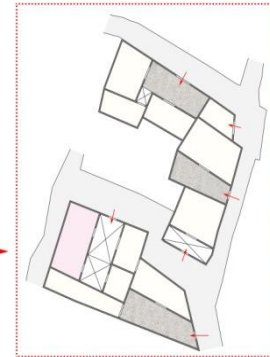
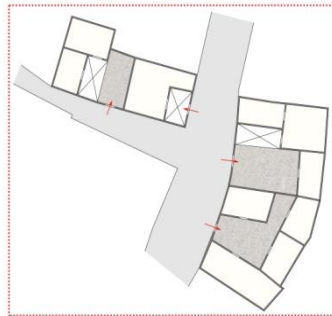
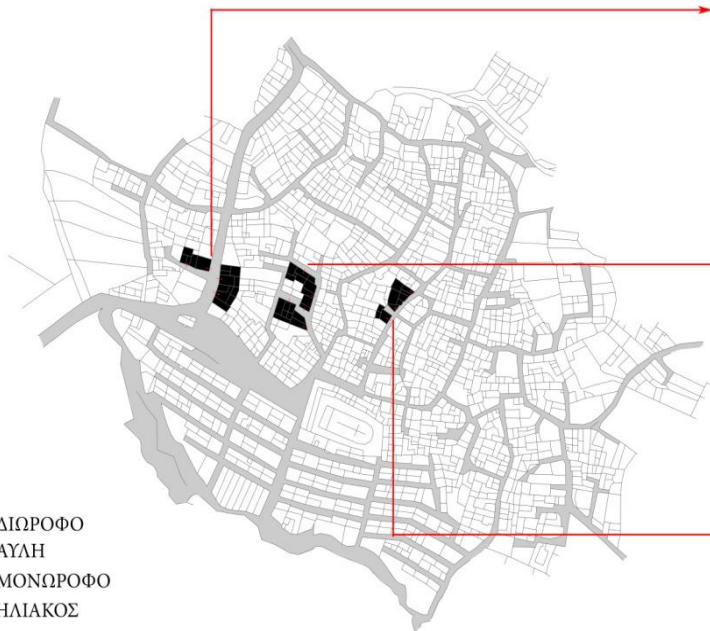
Η ΚΟΙΝΩΝΙΚΗ ΖΩΗ ΓΥΡΩ ΑΠΟ ΤΟ ΑΙΘΡΙΟ

Στην παραδοσιακή αρχιτεκτονική συναντάμε συνήθως τρεις διαφορετικούς τρόπους πρόσβασης στα οικοδομήματα. Οι τρόποι αυτοί μπορούν να γίνουν μέσω της αυλής, μέσω του ηλιακού ή του κτίσματος. Η ευελιξία της οριοθέτησης των τριών στοιχείων της πρόσβασης δίνει την δυνατότητα να έχουμε διάφορους τύπους οικοδομικών διατάξεων. Καθοριστικό στοιχείο διάταξης των χώρων εντός των συγκροτημάτων είναι η αυλή. Οι εσωτερικές αυλές, που διακατέχουν την έννοια του αίθριου, πέραν από την πολυδιάστατων χαρακτήρα που έχουν την δυνατότητα να πάρουν μπορούν επίσης και να παράξουν διάφορα αποτελέσματα διαμόρφωσης των χώρων δίνοντας τους ένα πιο λειτουργικό χαρακτήρα. Στο Όμοδος συναντάμε ποικίλους τρόπους διάταξης. Αυτό που διαφαίνεται πιο έντονα από τα υπόλοιπα παραδοσιακά χωριά και δίνει ιδιαίτερο χαρακτήρα στο χωριό είναι η κοινωνική ζωή που αναπτύσσεται γύρω από τα αίθρια.

ΔΙΑΦΟΡΕΤΙΚΟΙ ΤΡΟΠΟΙ ΠΡΟΣΒΑΣΗΣ ΑΠΟ ΤΟ ΑΙΘΡΙΟ



ΔΕΙΓΜΑΤΙΚΕΣ ΤΥΠΟΛΟΓΙΕΣ ΣΤΟ ΧΩΡΙΟ



Παρατηρείτε πως περιμετρικά του χωριού η διάταξη των κατοικιών είναι πιο ορθολογικά προσεγγισμένη ενώ γίνεται το αντίθετο όσο προχωράμε στο κέντρο του χωριού με ποιο περίπλοκες τυπολογίες όπως πιο μεγάλα συγκροτήματα, αναδιάταξη στην κάτοψη και στα επίπεδα, ακόμα και συγκροτήματα με περισσότερες από δύο εισόδους.

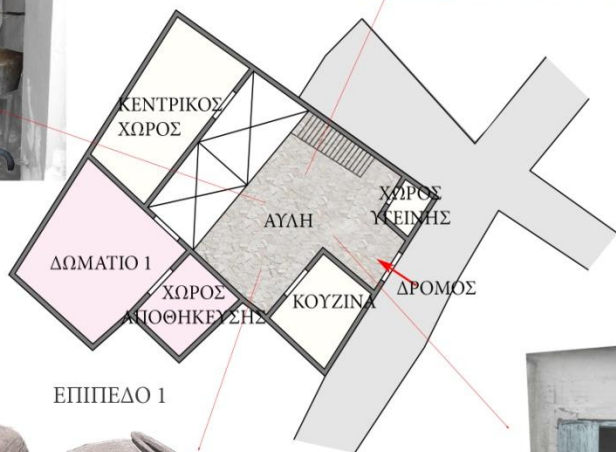
- ΔΙΩΡΟΦΟ
- ΑΥΛΗ
- ΜΟΝΩΡΟΦΟ
- ΗΛΙΑΚΟΣ

Η ΟΡΓΑΝΩΣΗ ΤΟΥ ΑΙΘΡΙΟΥ

Στην εσωτερική οργάνωση των αιθριων μπορούμε να συναντήσου διάφορα στοιχεία που να υποδηλώνουν τις ασχολίες και των τρόπο ζωής των ενοικιών καθώς την οικονομική τους ευχέρεια. Κύριο στοιχείο είναι οι γούρνες όπου έπλενα τα ρούχα τους, προμήθευαν πόσιμο νερό για οικιακή χρήση καθώς και πότισμα των δέντρων και τα ζώων τους. Ακόμα συναντάμε φούρνους όπου έψηνα κυρίως το ψωμί τους και διάφορα παραδοσιακά φαγητά. Επίσης συναντάμε σκάλες όπου οδηγούσαν στο δεύτερο επίπεδο αφού η διακίνηση από χώρο σε χώρο γινόταν μέσω της αυλής. Οι χώροι υγιεινής βρίσκονταν στην εσωτερική αυλή αφού ποτέ δεν βρισκόταν στο εσωτερικό των συγκροτημάτων. Μέσα στην αυλή βρίσκονταν και πιθάρια όπου χρησίμευαν για την αποθήκευση των τροφίμων που παρήγαγαν κυρίως κρασί. Τα πιθάρια αντιπροσώπευαν και την οικονομική κατάσταση των ενοικιών. Ενώ ακόμη στο παρελθόν συναντούσαμε και την εκτροφή πολλών ζώων μέσα στα αιθρία.

δημητρίου_νεόφυτος

Οι εσωτερικές αυλές έπαιρναν διαφορετικές χρήσεις κατά τη διάρκεια της ημέρας. Μπορούσαν να χρησιμοποιηθούν σαν χώρος ξεκούρασης των ενοικιών, σαν χώρος για τις δουλειές του νοικοκυριού, μπορούσαν να γίνουν διάφορες κοινωνικές εκδηλώσεις όπως γάμος και οικογενειακές συγκεντρώσεις και ακόμα να φιλοξενήσουν δραστηριότητες από τις γενικές ασχολίες του χωριού, αφού το Όμοδος είναι γνωστό για την καλλιέργεια αμπελιού και την παραγωγή κρασιού και ζιβανίας, ακόμα και της παραγωγής σουτζιούκου, παλουζέ κκιοφτερκών και κουλλουρκών. Επίσης στο χωριό οι γυναίκες ασχολούνται και με την χειροτεχνία και την κατασκευή χειροποίητων κεντήματων, φτιάχνοντας κροσιέδες, τραπεζομάντιλα, νηματένα παπλώματα, πιπίλες και δαντέλες. Έτσι οι εσωτερικές αυλές ήταν αναπόσπαστο στοιχείο για το κάθε συγκρότημα κατοικιών.



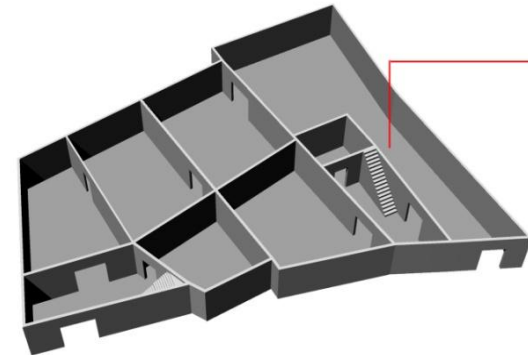
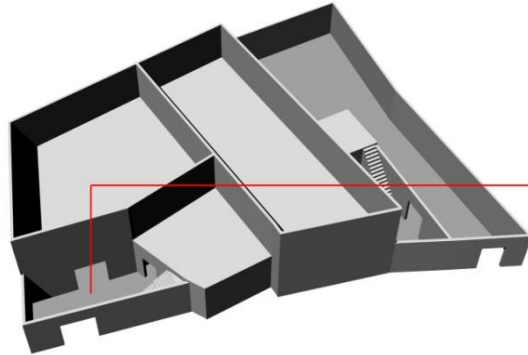
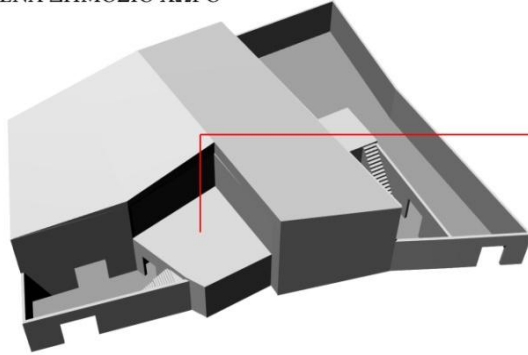
Η ΟΡΓΑΝΩΣΗ ΤΩΝ ΧΩΡΩΝ

Η οργάνωση των κατοικιών γινόταν γύρω από την εσωτερική αυλή δημιουργώντας ένα αίθριο, το οποίο λειτουργούσε σαν μεταβατικός χώρος μεταξύ των συγκροτημάτων. Αυτό γινόταν συνήθως όταν κάποιο από τα μέλη της οικογένειας είχε την ανάγκη για την δημιουργία της δικής του οικογένειας και ήθελε να ήταν κοντά στο πατρικό του. Αποτέλεσμα αυτής της κατάστασης είναι να συναντάμε συγκροτήματα με πολλούς διάσπαρτους χώρους χωρίς κάποια οργανικότητα, και έπειτα οι χώροι αυτοί με την πάροδο των χρόνων να συνευρίσκονται άτομα διαφορετικής κουλτούρας με κοινό συντελεστή το αίθριο.

Η ΜΕΤΑΤΡΟΠΗ ΤΗΣ ΚΑΤΟΙΚΙΑΣ ΣΕ ΕΝΑ ΔΗΜΟΣΙΟ ΧΩΡΟ

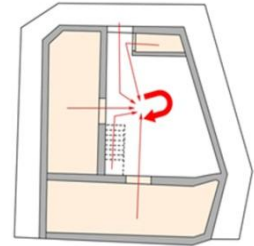


ΣΤΟ ΠΑΡΕΛΘΟΝ

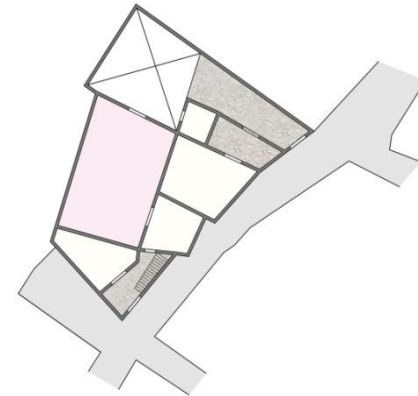


ΣΤΟ ΠΑΡΟΝ

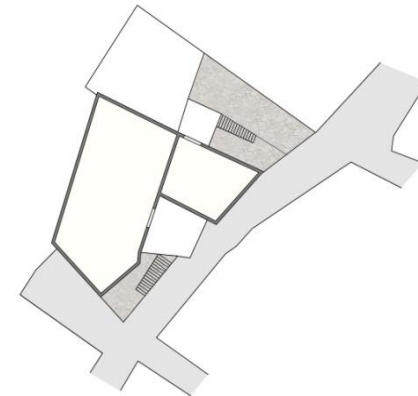
δημητρίου_νεόφυτος



Η ΑΥΛΗ ΩΣ ΚΕΝΤΡΙΚΟΣ ΧΩΡΟΣ ΔΙΑΚΙΝΗΣΗΣ

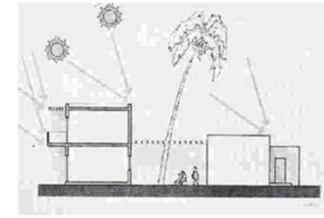


ΕΠΙΠΕΔΟ 1



ΕΠΙΠΕΔΟ 2

Τους θερινούς μήνες η εσωτερική αυλή μπορεί να λειτουργήσει σε επίπεδα βιοκλιματικού σχεδιασμού. Στην αυλή δέσποζε σχεδόν πάντα η κληματαριά ή αν δεν υπήρχε έκαναν την εμφάνιση τους άλλα φυλλοβόλα δέντρα. Με την εξάτμιση των φύλλων έψυχαν τον ζεστό αέρα και μετά των διάνεμαν μέσω της αυλής στους εσωτερικούς των χώρους ρίχνοντας την θερμοκρασία τους. Ακόμη αν το κτίσμα ήταν διώροφο πρόσφερε σκία στην αυλή εμποδίζοντας την άμεση ακτινοβολία του ήλιου. Τους χειμερινούς μήνες επίσης μπορεί να λειτουργήσει ανάλογα η εσωτερική αυλή, αφού με την ρίψη των φύλλων τους τα φυλλοβόλα δέντρα αφήναν την ακτινοβολία του ήλιου να εισχωρήσει στο εσωτερικό των συγκροτημάτων. Το αίθριο έχει ακόμη και την δυνατότητα να λειτουργήσει σαν φωταγωγός για τους εσωτερικούς χώρους όπου οι περισσότεροι δεν έχουν επαρκή φωτισμό λόγω των ανοιγμάτων αλλά και τις σκληρές πέτρα που τα διακατέχει.



ΠΑΡΑΤΗΡΗΣΕΙΣ ΑΠΟ ΤΟ ΧΩΡΙΟ

Πολλές εσωτερικές αυλές στο Όμοδος έχουν μετατραπεί σε εμπορικούς και ψυχαγωγικούς χώρους μετατρέποντας το χωριό σε ένα από τα μεγαλύτερα τουριστικά παραδοσιακά χωριά της Κύπρου. Έτσι παρατηρούμε πως διαχρονικά η εσωστρεφής αυλή μετατρέπεται σε πιο ανοικτούς και δημόσιους χώρους. Ίσως να είναι μια νέα επανάσταση του χωριού κατά της αστυφιλίας αφού όπως έχει παρατηρηθεί τις τελευταίες δεκαετίες έχει επηρεαστεί σημαντικά. Αυτός ο νέος κοινωνικός χαρακτήρας που απόκτησε το χωριού έχει ενσωματωθεί πλήρως με την παραδοσιακή αρχιτεκτονική χωρίς να την αλλοιώσει αλλά παράλληλα την προώθησε σε μια πιο ώριμη και ελκυστική σημασία.

